





Тытеводците 26



Составители:

угащеся 5А

Вязнов Александр

Тумшев Нани

Касьянова Наталья

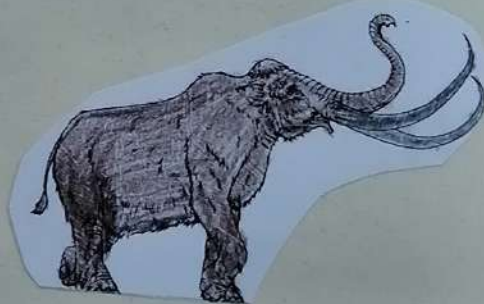
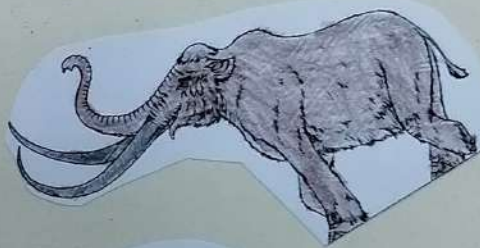
Отто Вячеслав

Рахматулова Алина

Сельницын Олег

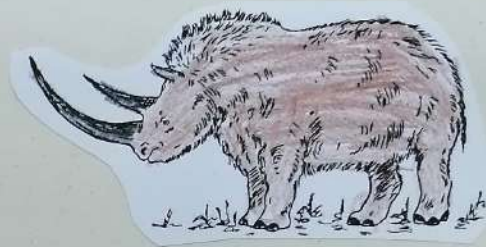
Ягшин Егор

Достопримечательность — место, вещь или объект, заслуживающие особого внимания, знаменитые или замечательные чем-либо, например, являющиеся историческим наследием, художественной ценностью.



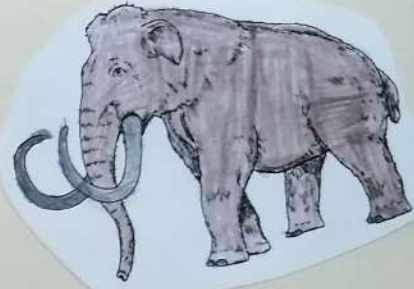
Мост

Автомобильный мост через Иртыш – водные ворота города. В народе он получил имя «Красный Дракон» - его очертания действительно чем-то напоминают это огнедышащее животное. Во Всероссийском конкурсе «Самый красивый мост» этому сооружению было присвоено призовое второе место. Русловая часть моста выполнена по технологии, не имеющей аналогов в России. Был построен в 2004 г.

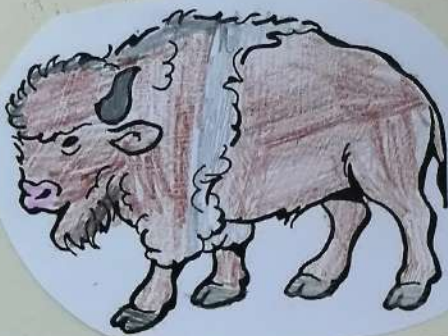


Археопарк

«Археопарк» — культурно-туристический комплекс в Ханты-Мансийске, создававшийся с 2007 по 2010 года и ставший самой масштабной в России реконструкцией доисторических времен под открытым небом.



Расположен у подножия Самаровского ледникового останца (холм-Пионерская гора), площадь 3,5 га. Это уникальный природный памятник, представляющий собой пласт обнаженных горных пород возрастом несколько десятков тысяч лет.



«Археопарк» включает в себя:

- 1) геологический памятник (обнажение останца),
- 2) памятник археологии «Самаров городок» (XI, XIV, XVIII века)
- 3) парк скульптур, изображающих животных плейстоценового времени и палеолитических людей (автор Ковальчук А. Н.).

Стела - памятный знак
«Первооткрывателям земли
Югорской»

Стела – самая высокая точка города, ее пик виден с любого места. Это и географический ориентир, и «народный символ».

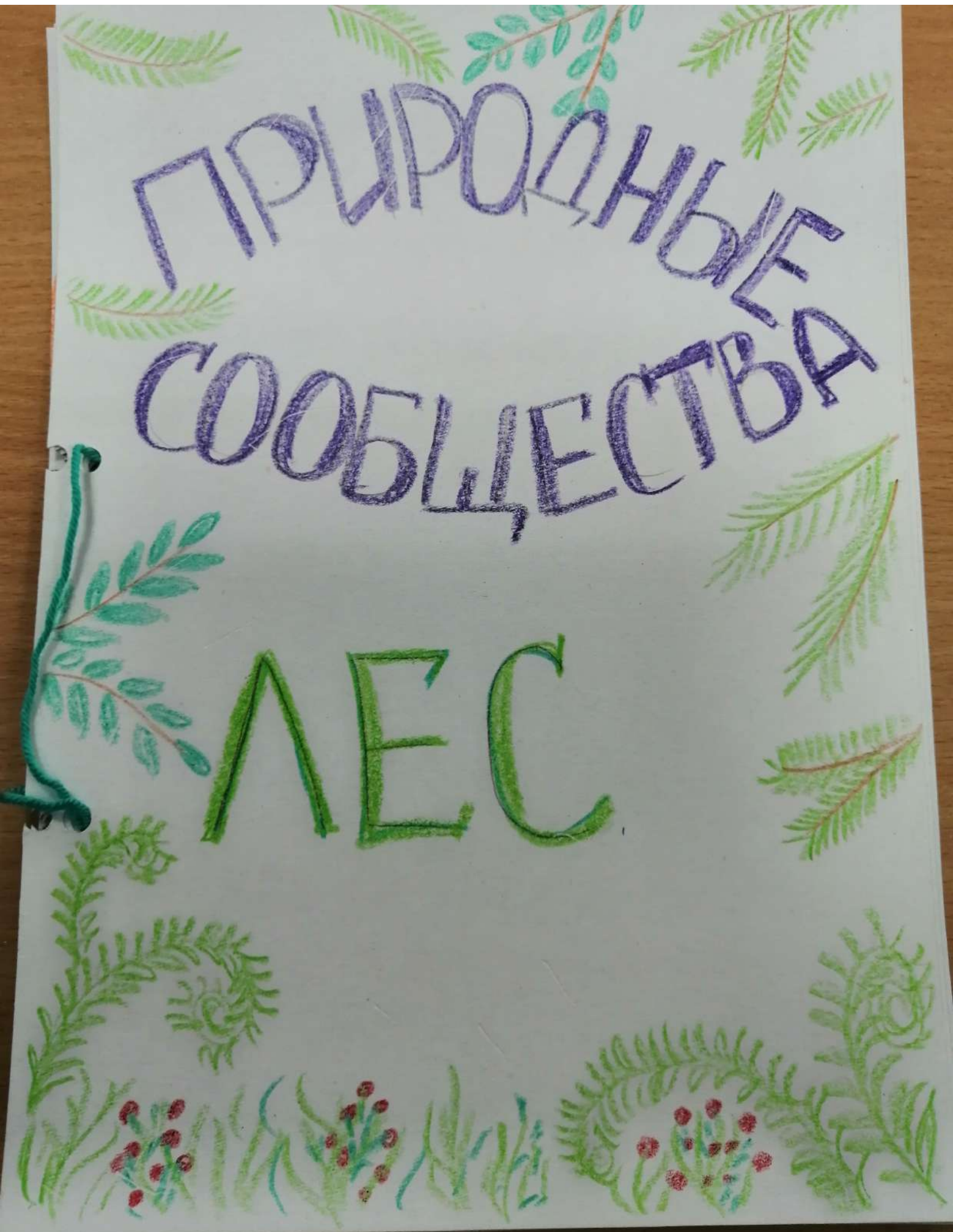
Рельефное панно на фасаде здания символизирует **3 периода** в истории Югры: **1. древний период развития Югры**, **2. эпоху завоевания Сибири Ермаком**, **3. время, когда началось массовое освоение нефтяных и газовых месторождений.** На каждой грани пирамиды в барельефе отражены эти эпохи.



Трехгранная пирамида высотой **62 метра** была построена на **Комиссарской горе (холм, высотой 80 м)** в **2003 году**.

ПРИРОДНЫЕ
СООБЩЕСТВА

ЛЕС



ЗДРАВСТВУЙ, ЛЕС!



ЗДРАВСТВУЙ, ЛЕС, ДРЕМУЩИЙ ЛЕС,
ПОЛНЫЙ СКАЗОК И ЧУДЕС.

ЧТО В ГЛУШИ ТВОЕЙ ТВОРИТСЯ?

ЧТО ЗА ЗВЕРЬ? КАКАЯ ПТИЦА?

ВСЁ ОТКРОЙ, НЕ УТАИ,

МЫ ПОМОЧЬ ТЕБЕ ХОТИМ!

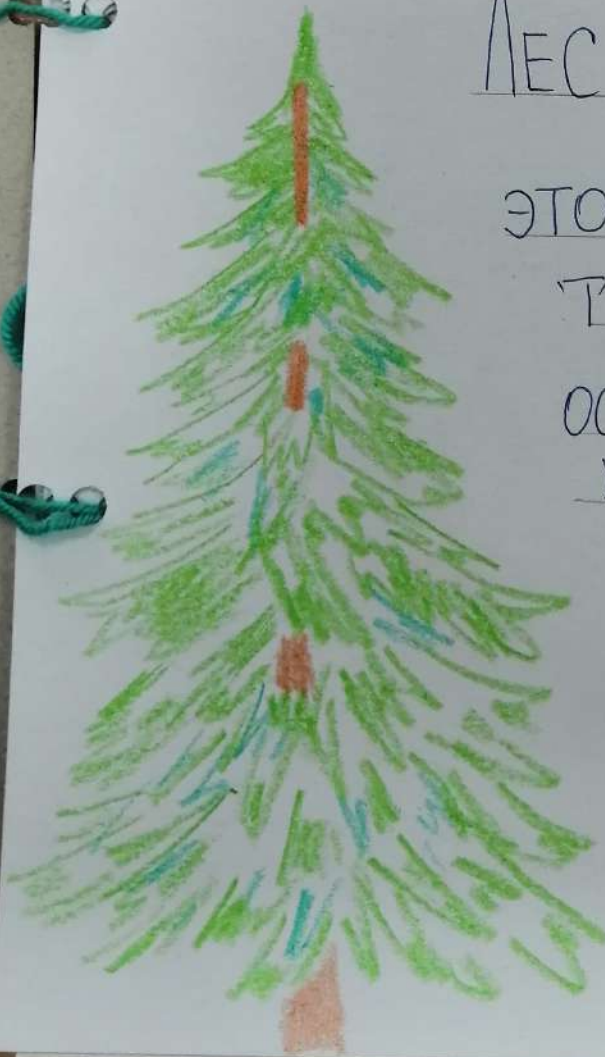


ЛЕС ХМАО-ЮГРЫ

ЭТО **ТАЙГА**

ТЁМНЫЙ ХВОЙНЫЙ ЛЕС.

ОСНОВНЫЕ РАСТЕНИЯ -
ХВОЙНЫЕ.



ЕЛЬ СОСНА

ПИХТА

КЕДР

ЛИСТВЕННИЦА

Кедр = сосна

СИБИРСКАЯ
КЕДРОВАЯ

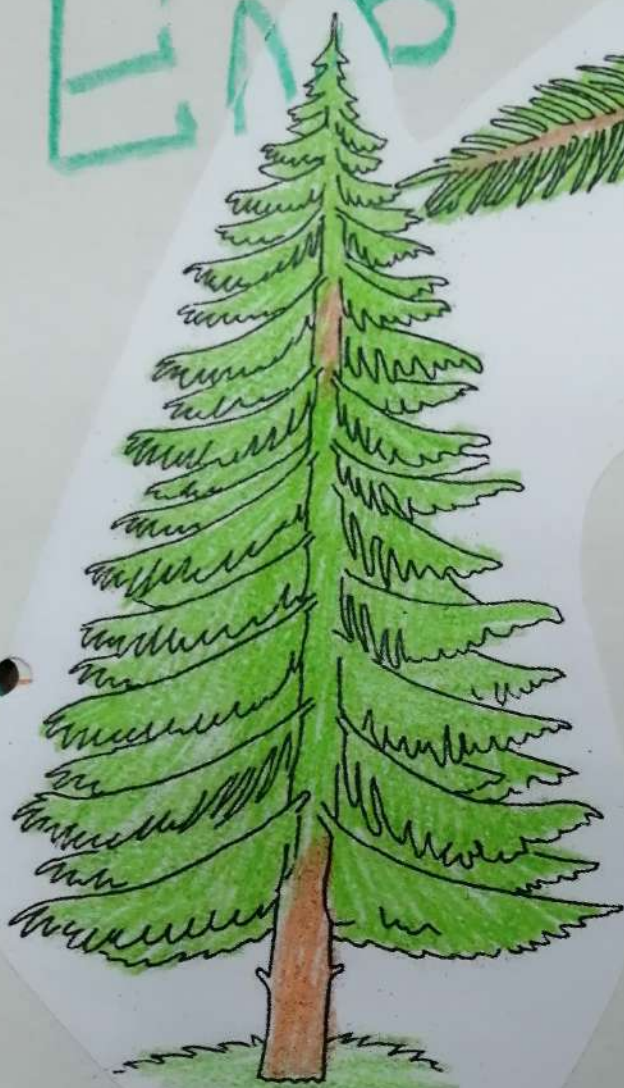


Лиственница



Лиственница распространена почти по всей России и ценится мастерами во многих отраслях. Из древесины корня вырубают посуду, а из ствола изготавливают телеграфные столбы, антенны, шпалы и детали к кораблям. Постройки из лиственницы могут простоять и два, и три столетия, и вода ей не помеха. Оттого и идёт она на строительство мостов и причалов. Ценной считается и кора дерева. Из неё получают красно-коричневую краску.

Ель



Ель



Пихта



Пихта по внешнему виду очень похожа на ель. Отличительная черта - гладкая серая кора и отсутствие смолы. Издавна бочки для хранения сливочного масла делали только из древесины пихты, а всё потому, что дерево не даёт запаха.

Животные леса



Хозяин лесной просыпается весной,
А зимой под вьюжный вой
Спит в избушке снеговой.



Хожу в пушистой шубе,
Живу в густом лесу.
В дупле на старом дубе
Орешки я грызу.



Трав копытами касаясь,
Ходит по лесу красавец,
Ходит смело и легко,
Рога раскинув широко.



Кто зимой холодной
Ходит злой, голодный?

